

ageLOC

LumiSpa™



MANUALE  
DELL'UTENTE

# INDICE

Componenti del sistema	6
Testine in silicone e opzioni per il detergente	7
Caricamento del dispositivo ageLOC® LumiSpa™	8
Attacco e stacco della testina in silicone	11
Uso del dispositivo ageLOC® LumiSpa™	12
Pulizia e manutenzione del dispositivo ageLOC® LumiSpa™	14
Specifiche tecniche	15
Assistenza e smaltimento del dispositivo	16
Informazioni sulla sostituzione e sulla garanzia	17

## ISTRUZIONI GENERALI DI SICUREZZA

Il dispositivo ageLOC® LumiSpa™ è stato progettato per l'uso da parte di adulti. Questo dispositivo può essere utilizzato da ragazzi a partire dai 16 anni d'età e da persone con ridotte capacità fisiche, sensoriali o mentali, o con mancanza di esperienza e conoscenza, a condizione che siano controllati o addestrati all'uso dell'apparecchio in modo sicuro e che ne comprendano i rischi. Il dispositivo ageLOC® LumiSpa™ non è un giocattolo e i bambini non dovrebbero giocare con esso né utilizzarlo. La pulizia e la manutenzione non devono essere eseguite da bambini.

### PRECAUZIONI E AVVERTENZE PER L'USO SICURO

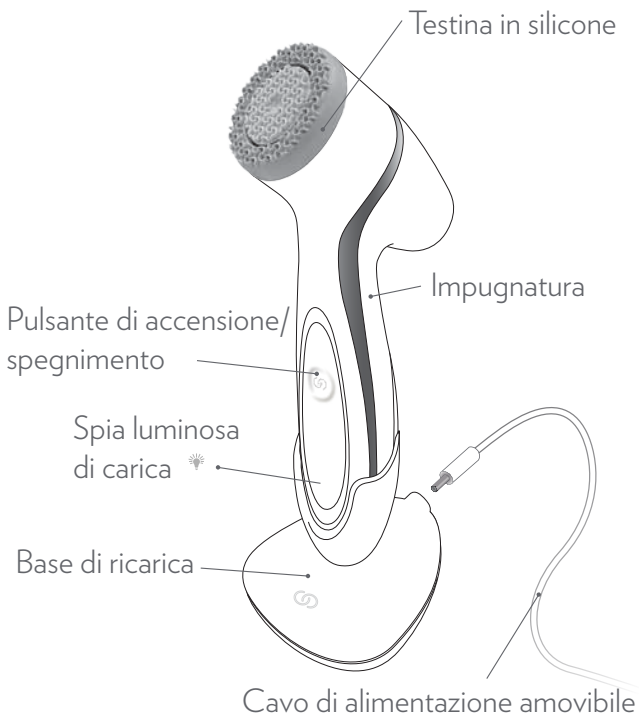
- Non utilizzare l'alimentatore amovibile in ambienti umidi, vicino a vasche da bagno, docce, lavandini o altri recipienti contenenti acqua. L'alimentatore dev'essere posto dove non può cadere in acqua.
- ageLOC® LumiSpa™ è sicuro da usare nella doccia o in ambienti umidi. Tuttavia, la base di ricarica non deve essere esposta all'acqua.
- ageLOC® LumiSpa™ contiene batterie non sostituibili. Per ricaricare la batteria, utilizzare esclusivamente l'alimentatore amovibile fornito a corredo con il

dispositivo. Inserire il cavo di alimentazione amovibile nella base di ricarica. Inserire l'alimentatore amovibile in una presa di corrente e caricare il dispositivo per almeno 12 ore. Se usato come consigliato, il dispositivo con una carica completa dura almeno una settimana.

- Non porre mai il dispositivo vicino o sopra il radiatore, sopra una griglia di riscaldamento o un'altra fonte di calore. Evitare di lasciare il dispositivo in un ambiente eccessivamente caldo o freddo per un lungo periodo. La temperatura di stoccaggio del dispositivo è compresa tra 10°C e 45°C. Per una durata ottimale della batteria, consigliamo di evitare temperature superiori ai 30°C.
- Non usare solventi chimici aggressivi o detergenti abrasivi sul dispositivo ageLOC® LumiSpa™.
- Tenere il prodotto fuori dalla portata dei bambini.
- Non usare il dispositivo se la testina di silicone è danneggiata.
- Utilizzare il dispositivo come indicato e non applicare una quantità eccessiva di prodotto per un uso ottimale della testina in silicone.
- Utilizzare il dispositivo solo secondo i tempi di applicazione impostati. Non usare il dispositivo più a lungo o più frequentemente di quanto consigliato.

- Passare a un'altra area del viso e non usare il dispositivo per un periodo troppo lungo su un'unica area.
- Usare il dispositivo solo conformemente alle istruzioni e non usarlo su pelle danneggiata o nei sollevati.
- Non usare il dispositivo se sembra danneggiato o rotto, per evitare lesioni.
- Non utilizzare il cavo di alimentazione se bagnato o se vi trovate in ambienti umidi.
- Non toccare la base di ricarica con le mani bagnate.
- Pulire l'impugnatura periodicamente.
- Non condividere le testine di silicone con altre persone.

# COMPONENTI DEL SISTEMA



NOTA: Le illustrazioni non riflettono le dimensioni reali.

# TESTINE IN SILICONE PER ageLOC® LUMISPA™ E DETERGENTI ageLOC® ATTIVANTI

ageLOC® LumiSpa™ offre una selezione di testine in silicone e detergenti attivanti, per aiutarvi a trovare la combinazione ottimale per il vostro tipo di pelle.

## Testine in silicone

Ogni testina per ageLOC® LumiSpa™ ha una superficie in silicone delicata e non abrasiva. Vi sono due tipi di testine: normale e rigida.



Normale  
Per pelle  
normale e mista



Rigida  
Per pelle grassa

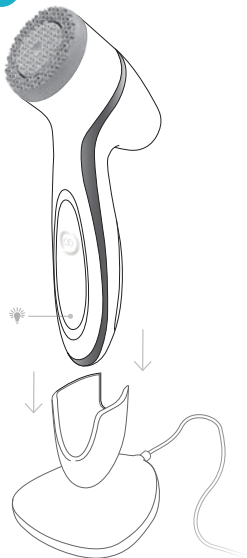
## Detergenti disponibili

I detergenti attivanti per ageLOC® LumiSpa™ sono stati pensati per essere compatibili con il dispositivo ageLOC® LumiSpa™. Sono disponibili detergenti attivanti ageLOC® LumiSpa™ di vario tipo, in base al tipo di pelle e alle preferenze personali. Visitate [nuskin.com](http://nuskin.com) per ulteriori informazioni.

# CARICAMENTO DEL DISPOSITIVO

## ageLOC® LUMISPA™

1



- Le spie luminose sulla parte anteriore dell'impugnatura indicano la carica della batteria. La spia luminosa arancione che illumina solo la parte inferiore dell'impugnatura indica una carica bassa.
- Quando la batteria è scarica, la terza spia luminosa dal basso sull'impugnatura ✨ sarà di colore arancione e lampeggerà due volte per poi spegnersi completamente. Per proteggere la batteria, ciò si verifica solo la prima

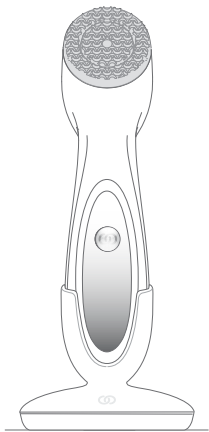
volta (o le prime due volte) che si tenta di accendere il dispositivo. In seguito, il dispositivo non reagirà se si cerca di accenderlo.

- Mentre il dispositivo è sotto carica, le spie luminose sull'impugnatura di ageLOC® LumiSpa™ lampeggiano per 15 secondi. In



seguito, il pulsante di accensione/spegnimento inizia a lampeggiare, a indicare che il dispositivo si sta caricando.

- Prima di mettere il dispositivo ageLOC® LumiSpa™ sulla base di ricarica, **assicurarsi che sia il dispositivo che la testina siano completamente asciutti.**
- Inserire il cavo di alimentazione amovibile nella base di ricarica. Inserire l'alimentatore amovibile in una presa di corrente e caricare il dispositivo per almeno 12 ore. Se usato come consigliato, il dispositivo con una carica completa dura 7-10 giorni. Non utilizzare l'alimentatore amovibile in ambienti umidi.
- Quando si mette il dispositivo sulla base di ricarica, le spie luminose sull'impugnatura di ageLOC® LumiSpa™ si accendono per qualche secondo e il pulsante di accensione/spegnimento rimane acceso. In seguito, il pulsante di accensione/spegnimento inizia a lampeggiare lentamente, a indicare che il dispositivo si sta caricando.
- Il pulsante di accensione/spegnimento rimane acceso quando il dispositivo è completamente carico.



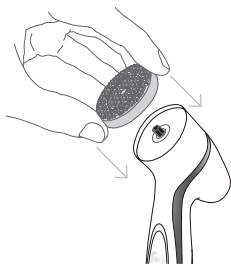
**AVVERTENZA:** Le batterie ricaricabili, come quelle usate in ageLOC® LumiSpa™, devono avere una carica minima per funzionare correttamente. Per una durata ottimale della batteria, si consiglia di caricare il dispositivo ogni volta che viene indicato che la batteria è scarica e di evitare l'immagazzinamento dell'apparecchio per molti mesi.

Se si preme troppo il dispositivo sulla pelle, il movimento di contro-rotazione si arresta e il dispositivo vibra una volta sola lentamente. Staccare leggermente il dispositivo per ricominciare l'applicazione.

Se si preme troppo il dispositivo sulla pelle, il movimento di contro-rotazione si arresta e il dispositivo inizia a vibrare rapidamente più volte. Muovere il dispositivo sul volto con movimenti lenti e ampi, per riprendere applicazione ed evitare l'area degli occhi.

# ATTACCO E STACCO DELLA TESTINA IN SILICONE

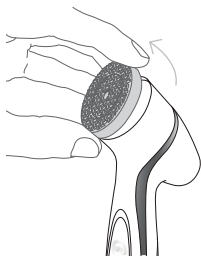
1



## Attacco della testina di ageLOC® LumiSpa™

- Tenere la testina sui lati.
- Allineare il foro sul retro della superficie della testina con l'asse nero girevole che si trova sull'impugnatura del LumiSpa.
- Premere delicatamente la testina sull'asse fino a che non si incastra.

2



## Stacco della testina di ageLOC® LumiSpa™

- Tenere la testina sui lati.
- Sollevare delicatamente la parte superiore della testina e tirare fino a quando non si stacca.

# USO DEL SISTEMA ageLOC® LUMISPA™

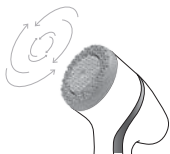
ageLOC® LumiSpa™ è una cura da seguire due volte al giorno. Usarlo al mattino e alla sera per ottenere buoni risultati.



**1.**

- Inumidire viso e collo con acqua tiepida.
- Applicare il detergente attivante per ageLOC® LumiSpa™ sul viso, evitando l'area degli occhi.

**2.**



- Mettere la testina di ageLOC® LumiSpa™ sotto l'acqua corrente per inumidirla. Premere il pulsante di accensione/spegnimento per accendere il dispositivo.
- Ciascuna delle quattro spie luminose intorno al pulsante centrale lampeggia una volta e la testina inizia immediatamente a girare in senso contrario, prima lentamente per arrivare poi gradualmente alla velocità normale.
- Fare scivolare la testina lentamente



in avanti e indietro su una parte del viso, con movimenti ampi. Non sfregare né muovere il dispositivo sul volto troppo velocemente o con troppa forza. Evitare l'area degli occhi.

- Il dispositivo ageLOC® LumiSpa™ si fermerà brevemente tre volte ogni 30 secondi perché possiate spostarlo su un'altra parte del viso.



### 3.

- Il dispositivo si ferma dopo che la sessione è stata completata e si spegne automaticamente.
- Sciacquare il viso con acqua per eliminare eventuali residui di detergente.



## NOTA

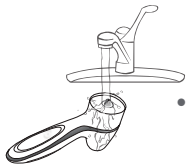
Per interrompere brevemente il dispositivo in qualsiasi momento, premere il pulsante di accensione/spegnimento una volta sola. Per spegnere il dispositivo, tenere premuto il pulsante di accensione/spegnimento per 2 secondi. ageLOC® LumiSpa™ può essere usato per rimuovere il trucco. Evitare però di usarlo intorno agli occhi.

# PULIZIA E MANUTENZIONE DEL DISPOSITIVO ageLOC® LUMISPA™

## DOPO OGNI USO:



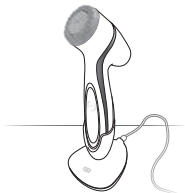
- Togliere la testina dal dispositivo. Sciacquare la testina con acqua, strofinando per rimuovere il detergente residuo. Asciugare la testina accuratamente con una salvietta.



- Sciacquare il dispositivo sotto l'acqua.



- Asciugare il dispositivo con un panno.



- Ricollegare la testina di silicone al dispositivo solo dopo che entrambi i componenti sono ben asciutti.
- Mettere il dispositivo completamente asciutto sulla base di ricarica.

# SPECIFICHE TECNICHE

Modello: ageLOC® LumiSpa™

- Alimentatore:

- Ingresso: Tensione nominale 100-240V~, Frequenza nominale 50-60Hz, Corrente nominale 0.3A

- Ingresso: 5,9V  $\equiv$  1000mA. Deve essere alimentato solo a bassissima tensione pari a 5,9V  $\equiv$

- Base di ricarica:

- Ingresso: 5,9V  $\equiv$  1000mA.

- Dispositivo ageLOC® LumiSpa™:

- Ingresso: 5,9V  $\equiv$  1000mA.

È un dispositivo alimentato a batteria. La batteria viene caricata dentro il dispositivo. Le batterie ricaricabili, come quelle usate in ageLOC® LumiSpa™, devono avere una carica minima per funzionare correttamente. Per una durata ottimale della batteria, si consiglia di caricare il dispositivo ogni volta che viene indicato che la batteria è scarica e di evitare l'immagazzinamento dell'apparecchio per molti mesi.

Compatibilità elettromagnetica: Conforme ai criteri della Direttiva 2014/30/EU

Sicurezza: Conforme ai criteri della Direttiva sulla Bassa Tensione 2014/35/EU

Peso del dispositivo e del pacco batterie: 214,28 g

## RIPARAZIONE

Non cercare di riparare il dispositivo da soli. Altrimenti la garanzia sarà nulla. All'interno del dispositivo non vi sono componenti che possono essere riparati dall'utente. Per la riparazione si prega di fare riferimento alla sezione sulla garanzia.

## SMALTIMENTO DEL DISPOSITIVO

È necessario smaltire correttamente ageLOC® LumiSpa™ in base alle leggi e alle normative locali. Poiché ageLOC® LumiSpa™ contiene componenti elettronici e un pacco batterie NiMH (nickel-metallo idruro), deve essere smaltito separatamente dai rifiuti domestici. Quando ageLOC® LumiSpa™ non funziona più, utilizzare i sistemi di ritiro e raccolta disponibili nel proprio paese. In questo modo alcuni materiali possono essere riciclati o recuperati.



## GARANZIA

**Garanzia limitata di due anni:** Nu Skin® garantisce che il dispositivo è esente da difetti di materiale e fabbricazione per un periodo di due anni dalla data originale di consegna. Questa garanzia non comprende i danni al prodotto in seguito a uso improprio o incidente. Se il prodotto si guasta durante il periodo di garanzia di due anni, vi invitiamo a contattare l'assistenza Nu Skin® locale per richiederne la sostituzione o la riparazione. Vi può essere richiesto di presentare uno scontrino ufficiale riportante la data di consegna. Nu Skin® si riserva il diritto di controllare il dispositivo. La presente garanzia non influisce sui diritti legali specifici per il paese in cui il prodotto è stato acquistato. Tali diritti rimangono invariati. Questa garanzia è valida in Austria, Belgio, Repubblica Ceca, Danimarca, Finlandia, Francia, Germania, Ungheria, Islanda, Irlanda, Israele, Italia, Lussemburgo, Norvegia, Polonia, Portogallo, Romania, Russia, Slovacchia, Sudafrica, Spagna, Svezia, Svizzera, Paesi Bassi, Ucraina e Regno Unito.



Smaltimento di apparecchi elettrici ed elettronici vecchi (applicabile nell'Unione Europea e in altri paesi europei con sistemi di raccolta differenziata)

Questo simbolo sul prodotto o sulla confezione indica che il prodotto non deve essere smaltito come rifiuto domestico. Deve invece essere portato al punto di raccolta per il riciclaggio di apparecchi elettrici ed elettronici. Assicurandosi che questo prodotto sia smaltito correttamente, si contribuisce a prevenire potenziali conseguenze negative per l'ambiente e la salute delle persone, che potrebbero altrimenti essere causate da uno smaltimento inadeguato del prodotto. Il riciclaggio dei materiali aiuterà a preservare le risorse naturali. Per informazioni più dettagliate sul riciclaggio di questo prodotto, si prega di contattare il servizio di smaltimento dei rifiuti domestici locale.



La marcatura CE indica che il produttore ha verificato che questo prodotto soddisfa i criteri EU in materia di sicurezza, salute o esigenze ambientali. Si tratta di un indicatore di conformità di un prodotto alla legislazione UE e permette la libera circolazione dei prodotti all'interno del mercato europeo.



Il marchio EAC (marchio di conformità dell'unione economica eurasiatica) è un marchio che deve essere apposto su un prodotto per dimostrare la conformità allo standard comunitario doganale.



EAC CE

 ageLOC®

**NSE Products Europe BVBA,**  
**Da Vincilaan, 9 - 1930, Zaventem, Belgium**

- RU** ООО «Нью Скин Энтерпрайсиз РС», 119049,  
Москва, ул. Донская, 29/9, стр. 1,  
тел.: 8-800-700-1984.
- UA** ТОВ «Ну Скін Ентерпрайзес Україна», 03680,  
Україна, Київ, вул. М. Грінченка, буд. 4,  
тел.: 0-800-30-19-84.
- ZA** Nu Skin Enterprises South Africa (Pty) Ltd.  
Techno Link 63, Regency drive, Route 21  
Corporate Park, Nellmapius Drive, Irene, 0157,  
South Africa.